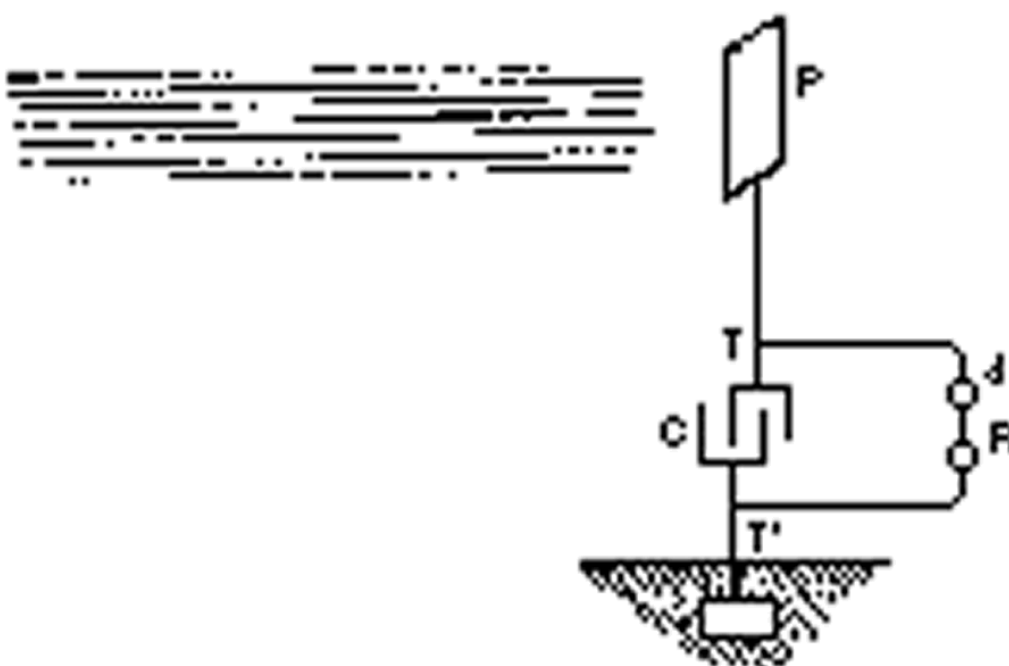


# A Energia Livre de Nikola Tesla

URL da matéria:

<https://www.nuenergy.org/nikola-tesla-radiant-energy-system/>

[https://www-nuenergy-org.translate.goog/nikola-tesla-radiant-energy-system/?x\\_tr\\_sl=pt&x\\_tr\\_tl=en&x\\_tr\\_hl=pt-BR](https://www-nuenergy-org.translate.goog/nikola-tesla-radiant-energy-system/?x_tr_sl=pt&x_tr_tl=en&x_tr_hl=pt-BR)



por Bruce A. Perreault

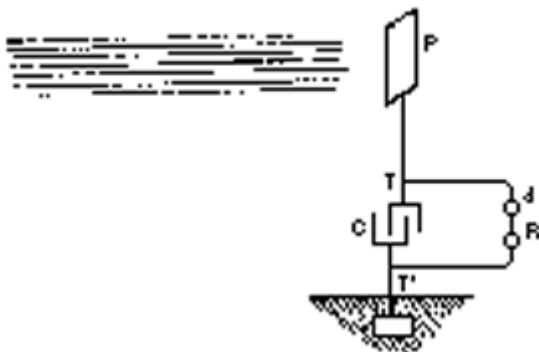
Brooklyn Eagle 10 de julho de 1932

Nikola Tesla afirma: *Eu aproveitei os raios cósmicos e fiz com que eles operassem um dispositivo motor. A investigação de raios cósmicos é um assunto que me é muito próximo. Fui o primeiro a descobrir esses raios e naturalmente sinto por eles o mesmo que sentiria por minha própria carne e sangue. Apresentei uma teoria dos raios cósmicos e, a cada passo de minhas investigações, descobri-a completamente justificada. A característica atrativa dos raios cósmicos é a sua constância. Eles caem sobre nós durante 24 horas, e se uma planta for desenvolvida para usar sua energia, não precisará de dispositivos para armazenar energia como seria necessário com dispositivos que usam vento, maré ou luz solar. Todas as minhas investigações parecem apontar para a conclusão de que são partículas pequenas, cada uma carregando uma carga tão pequena que*

*temos justificativa para chamá-las de nêutrons. Eles se movem com grande velocidade, excedendo a da luz. Há mais de 25 anos comecei meus esforços para aproveitar os raios cósmicos e agora posso afirmar que consegui operar um dispositivo motor por meio deles. Direi de maneira mais geral: o raio cósmico ioniza o ar, liberando muitas cargas, íons e elétrons. Essas cargas são capturadas em um condensador que é descarregado através do circuito do motor. Tenho esperanças de construir o meu motor em grande escala, mas as circunstâncias não têm sido favoráveis à execução do meu plano.*

## DISPOSITIVO PARA APROVEITAR ENERGIA CÓSMICA GRATUITA REIVINDICADA POR NIKOLA TESLA

“Este novo poder para impulsionar a maquinaria do mundo será derivado da energia que opera o universo, a energia cósmica, cuja fonte central para a Terra é o Sol e que está presente em toda parte em quantidades ilimitadas.”



Este é um diagrama do primeiro receptor de energia radiante de Tesla. Armazenou eletricidade estática obtida do ar e a converteu em uma forma utilizável. A invenção de Tesla é uma versão simples do dispositivo de TH Moray. O dispositivo de Moray usou um retificador exclusivo (válvula RE) para capturar com eficiência a eletricidade estática do ar circundante. Os tubos osciladores de Moray (transdutores magnetron) utilizaram essa energia de alta voltagem para gerar uma reação de fusão “fria” secundária interna.

Coloque uma antena no ar, quanto mais alta melhor, e conecte-a a um lado de um capacitor, o outro indo para um bom aterramento, e a diferença de potencial carregará o capacitor. Conecte ao capacitor algum tipo de dispositivo de comutação para que ele possa ser descarregado em intervalos

rítmicos e você terá uma saída elétrica oscilante. TH Moray simplesmente expandiu a ideia de Tesla de usar alta tensão para criar oscilação iônica.

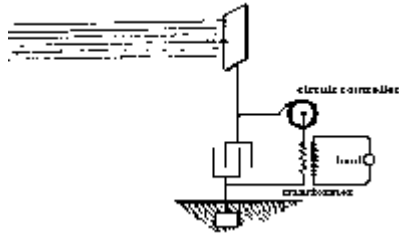
O conceito de energia livre de Nikola Tesla foi patenteado em 1901 como um **“Aparelho para a Utilização de Energia Radiante”**. A patente refere-se “ao sol, bem como a outras fontes de energia radiante, como os raios cósmicos”, o fato de o dispositivo funcionar à noite é explicado em termos da disponibilidade noturna de raios cósmicos. Tesla também se refere ao solo como “um vasto reservatório de eletricidade negativa”.

Tesla era fascinado pela energia radiante e pelas suas possibilidades de energia livre. Ele chamou o radiômetro de Crooke, um dispositivo que possui palhetas que giram no vácuo quando exposto à energia radiante, “uma bela invenção”. Ele acreditava que seria possível aproveitar a energia diretamente, “conectando-se ao próprio funcionamento da natureza”. No seu 76º aniversário, na sua conferência de imprensa ritual anual, Tesla anunciou um **“motor de raios cósmicos”** quando lhe perguntaram se era mais poderoso que o radiômetro de Crooke, ele respondeu: “milhares de vezes mais poderoso”.

Em 1901, Nikola Tesla foi um dos primeiros a identificar a “energia radiante”. **Tesla diz que a fonte desta energia é o nosso Sol.** Ele concluiu que o Sol emite pequenas partículas, cada uma carregando uma carga tão pequena, que se movem com grande velocidade, excedendo a da luz. Tesla afirma ainda que essas partículas são as partículas de nêutrons. Tesla acreditava que essas partículas de nêutrons eram responsáveis por todas as reações radioativas. A matéria radiante está em sintonia com essas partículas de nêutrons. A matéria radiante é simplesmente um retransmissor de energia de um estado para outro.

## COMO FUNCIONAVA SEU RECEPTOR DE ENERGIA RADIANTE

A partir do potencial elétrico que existe entre a placa elevada (mais) e o solo (menos), a energia se acumula no capacitor e, após “um intervalo de tempo adequado”, a energia acumulada “se manifestará em uma poderosa descarga” que pode trabalhar. O capacitor, diz Tesla, deveria ter “capacidade eletrostática considerável”, e seu dielétrico seria feito de “mica da melhor qualidade, pois teria que suportar potenciais que poderiam romper um dielétrico mais fraco”.



Tesla oferece várias opções para o dispositivo de comutação. Um deles é uma chave rotativa que se assemelha a um controlador de circuito Tesla, outro é um dispositivo eletrostático que consiste em dois condutores membranosos muito leves suspensos no vácuo. Eles detectam o acúmulo de energia no capacitor, um carregando positivo, o outro negativo e, em um determinado nível de carga, são atraídos, tocam e, assim, disparam o capacitor. Tesla também menciona outro dispositivo de comutação que consiste em um minúsculo entreferro ou filme dielétrico fraco que se quebra repentinamente quando um certo potencial é atingido.

Tesla recebeu duas patentes para este dispositivo de energia radiante; Patente dos EUA nº 685.957 – **Aparelho para Utilização de Energia Radiante** e Patente dos EUA nº 685.958 – **Método de Utilização de Energia Radiante**. Ambas as patentes foram depositadas em 21 de março de 1901 e concedidas em 5 de novembro de 1901. Nessas patentes ele explica:

“O sol, assim como outras fontes de energia radiante, emitem minúsculas partículas de matéria positivamente eletrificadas, que, colidindo com a placa superior, comunicam continuamente uma carga elétrica à mesma. Sendo o terminal oposto do condensador conectado ao terra, que pode ser considerado como um vasto reservatório de eletricidade negativa, uma corrente fraca flui continuamente para o condensador e na medida em que as partículas são... carregadas com um potencial muito alto, esta carga do condensador pode continuar, como observei, quase indefinidamente, até o ponto de romper o dielétrico.”

## A CARGA ELETROSTÁTICA DA TERRA

A intenção de Tesla era condensar a energia presa entre a Terra e sua atmosfera superior e transformá-la em corrente elétrica. Ele imaginou o Sol como uma imensa bola de eletricidade, carregada positivamente com um potencial de cerca de 200 bilhões de volts. A terra, por outro lado, está carregada de eletricidade negativa. A tremenda força elétrica entre esses dois corpos constituía, pelo menos em parte, o que ele chamou de energia cósmica. Variou de noite para dia e de estação para estação, mas está sempre presente.

As partículas positivas ficam paradas na ionosfera e entre ela e as cargas negativas no solo, a uma distância de 60 milhas, há uma grande diferença de voltagem – algo da ordem de 360 mil volts. Com os gases da atmosfera atuando como isolantes entre essas duas reservas opostas de cargas elétricas, a região entre o solo e a borda do espaço retém uma grande quantidade de energia. Apesar do grande tamanho do planeta, ele é eletricamente como um capacitor que mantém separadas as cargas positivas e negativas, usando o ar como material não condutor como isolante.

A Terra tem uma carga de 96.500 coulombs. Com um potencial de 360.000 volts, a terra constitui um capacitor de 0,25 farads (farads = coulombs/volts). Se a fórmula para calcular a energia armazenada em um capacitor ( $E = 1/2CV^2$ ) for aplicada à Terra, verifica-se que o meio ambiente contém  $1,6 \times 10^{11}$  joules ou 4,5 megawatts-hora de energia elétrica. Para utilizar esta energia de alta tensão, você deve fazer duas coisas – criar um dissipador de energia e, em seguida, inventar uma maneira de fazer o “sumidor” oscilar.

## “ENERGIA DE PONTO ZERO?”

Tal “sumidouro” tem de estar num estado de energia inferior ao do meio circundante e, para que a energia flua continuamente para ele, a energia deve ser continuamente bombeada para fora dele. Além disso, este “sumidouro” deve manter um estado de energia mais baixo enquanto atende aos requisitos de energia da carga a ele ligada. A energia elétrica, watt-segundos, é um produto de volts x amperes x segundos. Como o período de oscilação não muda, a tensão ou a corrente devem ser a variável na equação de energia deste sistema. Bobinas enroladas bifilares são usadas no sistema porque uma bobina enrolada bifilar maximiza a diferença de tensão entre suas espiras, a corrente é então minimizada.

Uma bobina em nosso sistema, então, será colocada em oscilação em sua frequência de ressonância por uma fonte de energia externa. Durante a parte do “ponto zero” do seu ciclo, a bobina aparecerá como uma placa de um capacitor. À medida que a tensão na bobina aumenta, a quantidade de carga que ela pode drenar aumentará. A energia que é levada para a bobina através da pequena janela de energia (ponto zero), chame como quiser, parece ser a chave para o sucesso deste sistema. É neste ponto zero que a energia é condensada em componentes positivos e negativos da corrente. Quando a energia escapa do “sumidouro”, o campo magnético entra em colapso e um forte terremoto magnético é criado em seu rastro. Um sistema adequadamente ajustado pode capturar e converter energia radiante em um arranjo prescrito.

## ENERGIA DIRETAMENTE DO ÁTOMO

O sistema de energia radiante é um **sistema capacitivo auto-oscilante**. Uma vez colocado em oscilação, muito pouca energia é gasta para mantê-lo funcionando. Por ser um sistema oscilante eletrostático, apenas uma pequena quantidade de carga se move pelo sistema por ciclo, ou seja, o coulomb por segundo = amperes são baixos. Se a carga for utilizada a uma taxa baixa, a energia armazenada no sistema será transformada em calor a uma taxa lenta, permitindo que as oscilações continuem por um longo período de tempo.

A patente nº 512.340 da Tesla "**COIL FOR ELECTRO MAGNETS**" é um projeto de bobina muito especial porque, ao contrário de uma bobina comum feita girando o fio em uma forma de tubo, esta usa dois fios colocados um ao lado do outro em uma forma, mas com a extremidade de o primeiro conectado ao início do segundo. Nesta patente Tesla explica que a bobina dupla armazenará muitas vezes a energia de uma bobina convencional. <sup>[1]</sup> Medições de duas bobinas do mesmo tamanho e com o mesmo número de voltas, uma com enrolamento único e outra com enrolamento bifilar, mostram diferenças no ganho de tensão. Essas bobinas bifilares de Tesla podem ser explicadas apenas com base em sua atividade elétrica. Uma bobina bifilar é capaz de reter mais carga do que uma bobina simples. Quando operada em ressonância, a capacitância distribuída da bobina bifilar é capaz de superar a força contra-eletromotriz (fem) normal às bobinas, reatância indutiva.

Por causa da atividade elétrica, uma bobina bifilar não funciona contra si mesma na forma de um contador – fem, o potencial através da bobina atinge rapidamente um valor alto. A diferença entre as espiras torna-se grande o suficiente para que a energia seja praticamente toda potencial, neste ponto o sistema se torna um oscilador eletrostático.

Um trabalho mínimo é realizado em meu sistema de energia radiante devido à ausência de correntes de deslocamento desperdiçadas. À medida que ocorrem pequenas perdas de calor, as oscilações são mantidas pela carga excedente gerada pelas reações catalíticas atômicas, a energia é desviada dos momentos cinéticos dessas cargas. O gasto de energia muito baixo permite o fornecimento de energia a uma carga elétrica durante um longo período de tempo sem fornecimento externo de combustível. Após uma entrada inicial de energia de uma fonte externa, o gerador elétrico de energia radiante funcionará como um dispositivo muito eficiente.

Ao rever a história, é compreensível que algumas invenções não sejam comercializadas. É a economia, e não a ciência, o fator principal. Deve-se

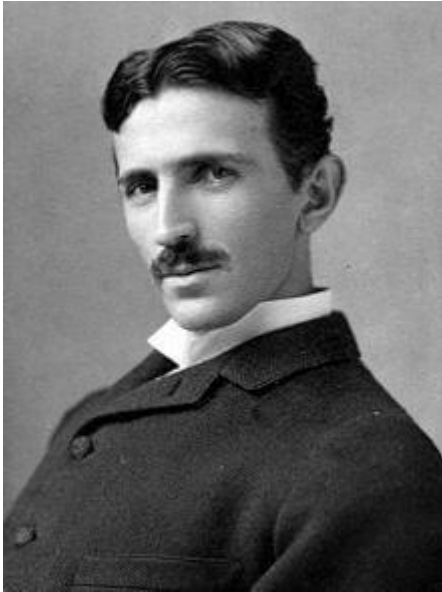
lembrar que a corrente alternada foi combatida por poderosos financiadores na época de Tesla.

Michael Pupin, anotado em sua autobiografia:

“...capitães da indústria...que temiam ter de desmantelar alguns dos seus aparelhos de corrente contínua e as fábricas para os fabricar, se o sistema de corrente alternada recebesse algum apoio. Uma atitude muito antiamericana... mas a ignorância e as falsas noções prevaleceram no início dos anos noventa, porque os capitães das indústrias elétricas prestavam pouca atenção a cientistas altamente treinados.” [2]

## LIVRO-RAZÃO PÚBLICO DA FILADÉLFIA, 2 DE NOVEMBRO DE 1933 TESLA 'APROVEITA' A ENERGIA CÓSMICA GRATUITA

Inventor anuncia descoberta para substituir combustível na condução de máquinas. Chama a fonte principal da Sun. Um princípio pelo qual a energia para conduzir as máquinas do mundo pode ser desenvolvida a partir da energia cósmica que opera o universo, foi descoberto por Nikola Tesla, notável físico e inventor de dispositivos científicos, anunciou hoje. Este princípio, que utiliza uma fonte de energia descrita como “presente em todos os lugares em quantidades ilimitadas” e que pode ser transmitida por fio ou sem fio a partir de usinas centrais para qualquer parte do globo, eliminará a necessidade de carvão, petróleo, gás ou qualquer outro dos combustíveis comuns, disse ele. O Dr. Tesla, numa declaração hoje no seu hotel, indicou que não estava muito distante o tempo em que o princípio estaria pronto para o desenvolvimento comercial prático. Questionado sobre se a introdução repentina do seu princípio perturbaria o atual sistema económico, o Dr. Tesla respondeu: “Já está gravemente perturbado”. Acrescentou que agora, mais do que nunca, é o momento propício para o desenvolvimento de novos recursos. Embora na sua forma atual, a teoria apela ao desenvolvimento de energia em centrais que requerem vasta maquinaria. Dr. Tesla disse que poderia ser capaz de elaborar um plano para seu uso por indivíduos. A fonte central de energia cósmica para a Terra é o Sol, disse o Dr. Tesla, mas “a noite não interromperá o fluxo de nova fonte de energia”.



É evidente que Tesla não está falando de um reator atômico. Ele está convertendo diretamente partículas ionizadas geradas por matéria radiante. Não é a energia nuclear como a conhecemos hoje. Tesla Radiant Energy é convertida diretamente em energia elétrica! Tesla acreditava que o Sol gera partículas altamente carregadas e que a matéria radiante é uma retransmissora de energia, é esta transferência de energia que poderia ser usada para fins práticos.

## REFERÊNCIAS

[1] Nikola Tesla, Patente dos EUA nº 512.340, "COIL FOR ELECTRO MAGNETS", ele explica que uma bobina padrão de 1.000 voltas com um potencial de 100 volts terá uma diferença de 0,1 volt entre as voltas. Uma bobina bifilar semelhante terá um potencial de 50 volts entre espiras. Como a energia armazenada é função do quadrado das tensões, a energia no bifilar será  $50^2/100^2 = 2.500/10.000 = 0,25$  vezes maior que a da bobina padrão.

[2] Michael Pupin, Do Imigrante ao Inventor, Charles Scribner's Sons, NY, páginas 285-286, 1923.